



10

October 2021

경상북도 경기종합지수

Composite Indexes of Business Indicator



주요경제 ISSUE 경상북도 이야기

I. 경상북도 경기종합지수 및 경제지표 1

1. 경상북도 경기종합지수 1

2. 경상북도 경기순환시계 3

3. 경상북도 경제지표 6

■ 소비 6

■ 기업경기 7

■ 부동산 8

■ 물가 9

■ 금융 9

■ 교역 10

■ 고용 11



아이콘 출처: Noun Project(<https://thenounproject.com>)

II. 국내외 경제지표 13

1. 국내 경기종합지수 13

2. OECD 경기종합지수 15

부 록 17

경상 북도 이야기

<p>경북도, '2021 한국 소비생활지표 조사' 도 단위 최고 점수</p> <ul style="list-style-type: none"> • 한국소비자원이 올 한해 전국 1만 명을 대상으로 지역별 소비생활 모습을 조사한 결과 경상북도가 도 단위에서 최고 점수 획득 • 구체적으로 살펴보면, 경북도가 종합 소비생활 만족도 69.5점으로 전국 대비 2.5점 상회 • 이는 경북도가 소비자 측면에서 거래방식 변화, 사기성 거래 대응, 해지로 인한 위약금 문제 등에 대해 도민보호 등 소비자정책에 각별한 관심을 기울인 결과로 해석 가능 <p>출처: "경상북도, '2021 한국의 소비생활지표 조사 결과 도 단위 최고 점수 받아', 에너지경제, 2021. 12. 19</p>	<p>바로마켓 경상북도점, 연매출 27억원 달성</p> <ul style="list-style-type: none"> • 지난해에 이어 2년째 운영 중인 바로마켓 경상북도점이 올해 연매출 27억원을 달성하며 지역 대표 농산물 직거래장터로 자리매김 • 지난해 총 매출 12억원대비 125% 증가한 수준으로 올해 총 방문객수 10만281명, 자체앱 등록 회원수 9,297명으로 목표 매출액 22억 원 대비 23% 초과 달성 • 바로마켓 주 연령대는 지난해 50대 이상이 77%를 점유했으나 올해는 주 고객층이 30-40대가 45% 차지 <p>출처: "바로마켓 경상북도점, 연매출 27억원 달성... 지역 대표 농산물 직거래장터로 자리, 이투데이뉴스, 2021. 12. 27</p>
<p>경상북도 경제 회복세, 코로나19 이전에 비해서는 부진</p> <ul style="list-style-type: none"> • 한국은행 대구경북본부에 따르면 대구경북은 올해 들어 경제가 꾸준히 회복세를 보이고 있지만 코로나19 이전에 비해서는 부진하다는 진단 • 제조업은 전년대비 7.8% 감소했지만 올해 1~10월 전년동기대비 5.8% 반등했고, 서비스업 생산 역시 전년대비 3.8% 감소했으나 올해 9월까지 3.2% 증가 • 대구경북의 취업자수는 올 1~10월 중 평균 262만5천명으로 2019년 동기(264만7천명) 대비 2만명 이상 감소 <p>출처: "대구경북 경제 회복세...코로나 이전 수준은 '아직'", 매일신문, 2021. 12. 27</p>	<p>12월 대구·경북 소비심리 하락</p> <ul style="list-style-type: none"> • 한국은행에 따르면 12월 대구경북 소비자 심리 지수가 102.7로 전달 대비 1.7p 하락하여 11달 만에 내림세 • 지난 9월(2.1p)이후 상승세가 꺾였지만 기준값인 100보다는 커 소비자들이 여전히 경제 상황을 낙관적으로 보는 것으로 예상 • 부문별로는 생활 형편지수와 가계저축 전망지수가 각각 2p 상승했고, 취업기회전망지수와 주택가격 전망지수는 각각 7p 하락 <p>출처: "12월 대구·경북 소비자심리 1.7p↓...전국 3.7p↓", 노컷뉴스, 2021. 12. 28</p>

Summary



- 2021년 10월 경상북도 동행종합지수(2015년 기준)는 99.2로 전월비 0.2% 하락
- 순환변동치는 102.4로 전월차 0.2p. 감소



- 2021년 11월 중 대구경북 소비자들의 경제상황에 대한 심리를 종합적으로 나타내는 소비자심리지수는 104.4로 전월대비 1.3p. 상승
- 경북의 2021년 10월 대형소매점 판매액지수는 92.8로 전년동월대비 7.81% 상승



- 2021년 11월 대구경북 제조업 업황BSI는 82로 전월대비 1p. 감소, 비제조업 업황BSI는 78로 6p. 증가



- 2021년 11월 경북 주택매매가격, 아파트매매가격 전월대비 각각 상승



- 2021년 11월 경북 소비자물가지수는 108.73으로 전월대비 0.6%, 전년동월대비 4.1% 각각 상승



- 2021년 10월 경북 가계대출 전월대비 상승



- 2021년 11월 경북의 수출액은 전월대비 7.5%, 수입액은 전월대비 9.8% 각각 상승



- 2021년 11월 경북 경제활동인구는 146만 1천 명으로 전년동월대비 2.3% 하락
- 고용률은 62.2%로 전년동월대비 0.1%p. 감소
- 실업률은 1.6%로 전년동월대비 1.8%p. 감소



- 2021년 10월 국내 동행종합지수 순환변동치는 101.0으로 전월차 0.2p. 감소
- 2021년 10월 국내 선행종합지수 순환변동치는 101.6으로 전월차 0.5p. 감소



- 미국, 일본, 독일, 영국의 경기 정점 임박 신호가 지난달에 이어 재확인되었으며 캐나다, 이탈리아, 유로지역 전체에서도 확인
 - 다만, 프랑스는 경기선행지수 상승세는 둔화되었으나 여전히 경기 회복흐름 지속
 - 주요 신흥국 중 중국은 성장세가 둔화되는 조짐을 보이며 브라질은 장기추세치를 하회하면서 성장세 약화, 러시아는 성장세 확대 지속
-

I. 경상북도 경기종합지수 및 경제지표

1. 경상북도 경기종합지수
2. 경상북도 경기순환시계
3. 경상북도 경제지표



소비



기업경기



부동산



물가



금융



교역



고용



1. 경상북도 경기종합지수

■ 경상북도1)

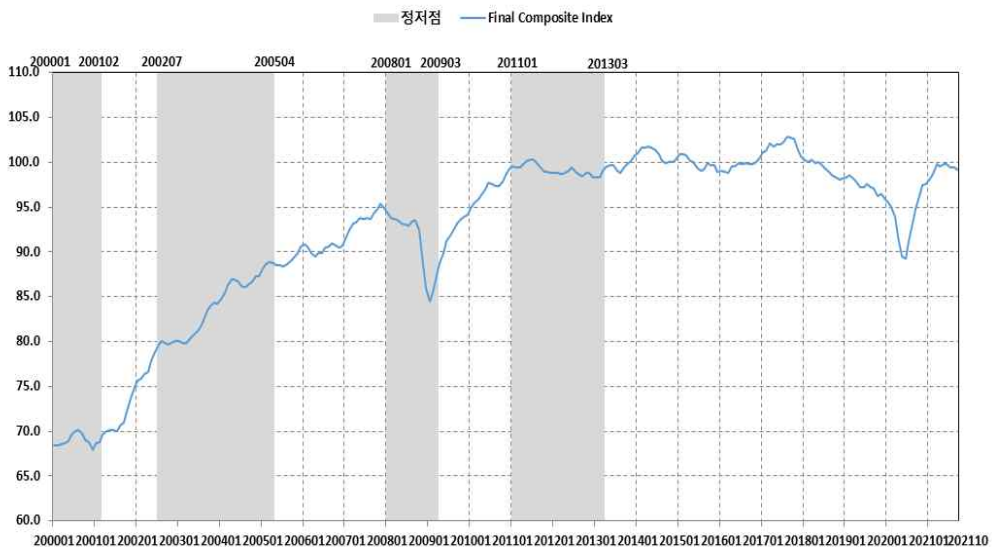
- 2021년 10월 경상북도 동행종합지수(2015년 기준)는 99.2로 전월비 0.2% 하락, 현재의 경기 국면을 나타내는 동행지수 순환변동치는 102.4로 전월차 0.2p. 감소
- 2021년 10월 누계로 경북지역 수출은 20.0%, 수입은 45.2% 전년동월대비 각각 증가
 - 10월 누계로 경북지역 주력 생산품인 무선통신기기(54.9%), 반도체(8.6%), 광학기기(17.8%)의 수출은 증가, 수입은 철광(65.4%), 석탄(35.2%), 합금철선철 및 고철(65.5%)이 증가
 - 국가별 누계 수출액은 중국(47.9%), 미국(20.7%), 베트남(15.3%)의 순으로 증가
- 9월에 이어 무선통신기기 관련 수출 증가는 지속되었지만 제조업업황과 소비심리는 살아나지 않아 체감경기는 부진

▼ 동행종합지수 추이(2015=100)

(단위 : %)

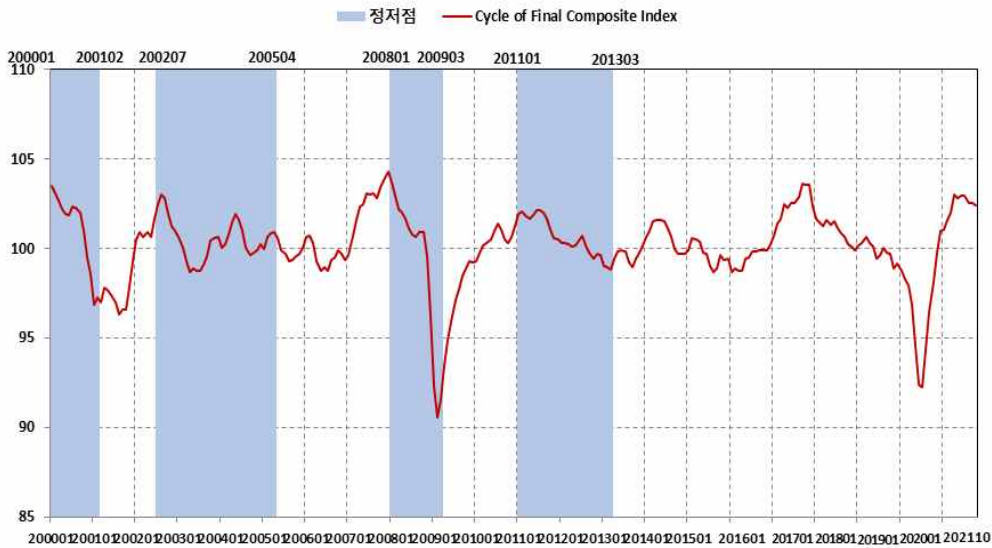
구 분	2021. 6월	7월	8월 ^P	9월 ^P	10월 ^P
동행종합지수	99.8	99.8	99.4	99.4	99.2
전월비	0.2	0.0	-0.4	0.0	-0.2
순환변동치 (전월차, p.)	102.9	103.0	102.5	102.6	102.4
	0.1	0.1	-0.5	0.1	-0.2

주 : p는 잠정치(Preliminary)임.



▲ 동행종합지수 추이

1) 경북 경기종합지수는 2021년 통계청에서 보급한 신프로그램(KOSTAT-CIS)을 사용하였고 연간 보정으로 전체 자료는 바뀌었으나 경기순환은 동일함.



▲ 동행지수 순환변동치 추이

■ 경상북도 동행지수 구성지표 증감률

- 계절조정 된 7개 동행지수 구성지표 중 제조업전력사용량(1.0%), 수입액(실질)(2.7%)은 증가, 비농가 취업자수(0.0%)는 보합 수출액(실질)(-0.4%), 대구경북제조업업황BSI(-3.2%), 생산자제품출하자수(중간재)(-1.5%), 대형마트판매액지수(불변)(-4.0%)는 감소

▼ 동행종합지수 구성지표 증감률

(단위 : 전월비, %)

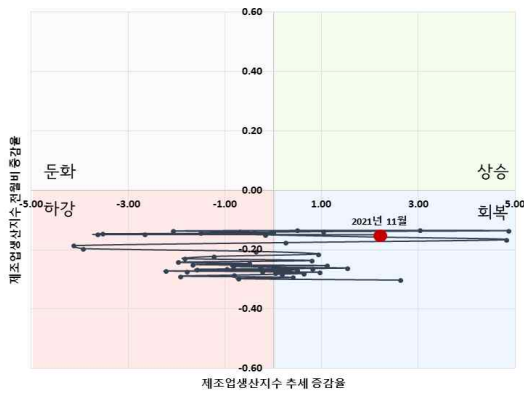
구 성 지 표	2021. 3	4	5	6	7	8 ^P	9 ^P	10 ^P
비농가취업자수	0.2	0.9	0.2	-0.3	-0.1	-0.2	0.6	0.0
대구경북제조업업황BSI	3.0	3.2	-1.0	6.6	0.9	1.7	-6.5	-3.2
생산자제품출하자수(중간재)	0.7	-0.9	-3.1	-1.9	-0.7	-0.2	-1.6	-1.5
제조업 전력사용량	0.6	0.5	1.3	0.7	-0.2	-3.0	0.8	1.0
대형마트판매액지수(불변)	0.2	2.3	-3.7	-0.7	6.0	-2.0	-1.6	-4.0
수출액(실질)	-0.9	1.9	-1.4	-1.3	-1.1	0.4	2.5	-0.4
수입액(실질)	2.3	8.0	2.9	3.5	-0.8	3.8	0.1	2.7

주 : 각 구성지표의 증감률은 계절 및 불규칙요인을 제거한 후의 전월비임.

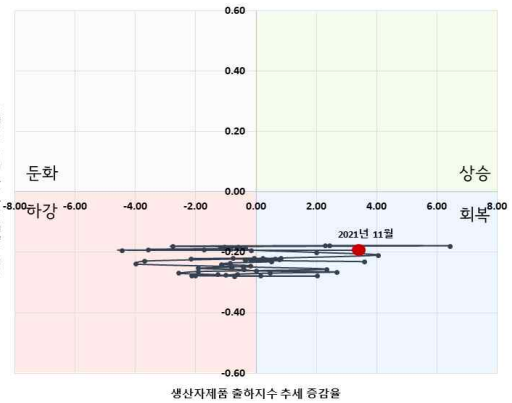


2. 경상북도 경기순환시계2)3)

■ 제조업생산지수 및 생산자제품 출하지수



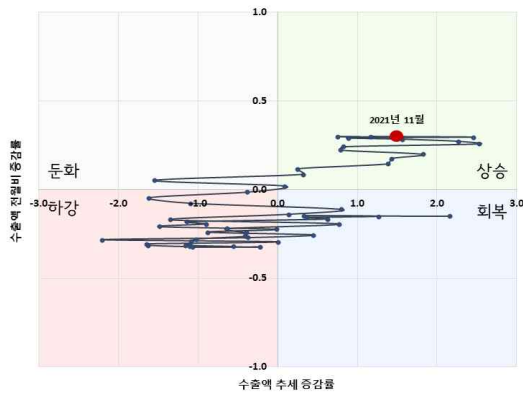
제조업생산지수 : 회복



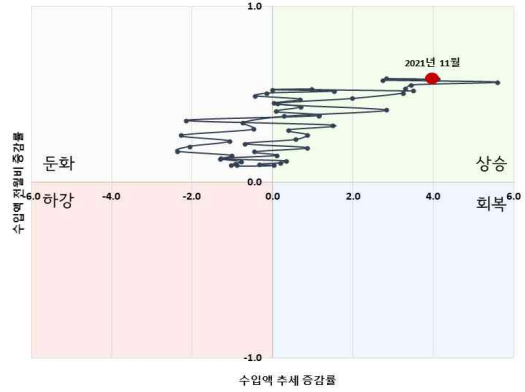
생산자제품 출하지수 : 회복

주 : 제조업생산지수, 생산자제품 출하지수는 3개월 이동평균(Moving Average)함.
 자료 : KOSIS 국가통계포털(<http://kosis.kr>)

■ 수출 및 수입액



수출액 : 상승

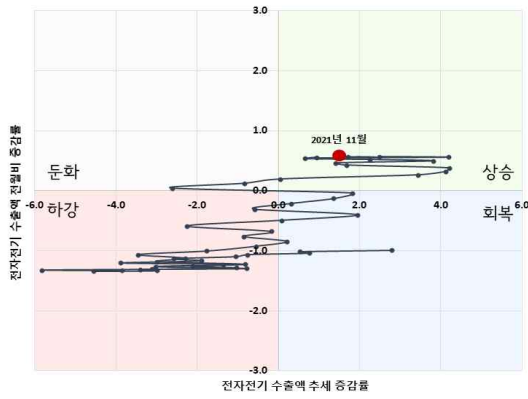


수입액 : 상승

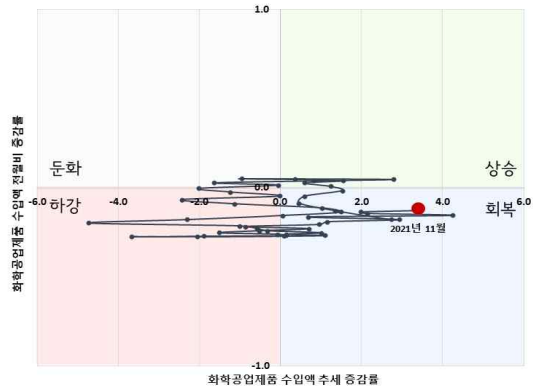
주 : 수출 및 수입액은 12개월 이동평균(Moving Average)함.
 자료 : 한국무역협회(<http://www.kita.net/>)

- 2) 경기순환시계란 주요경제지표들이 순환국면(상승, 둔화, 하강, 회복)상 어느 위치에 와 있는지를 사분면 좌표평면상에서 시계처럼 시각적으로 보여주는 도구임(용어해설 참조)
- 3) 순환시계 작성기간은 경기순환변동치 최근 최정점인 2017년 9월 이후 분석 결과임.

■ 구미시 수출 및 수입액



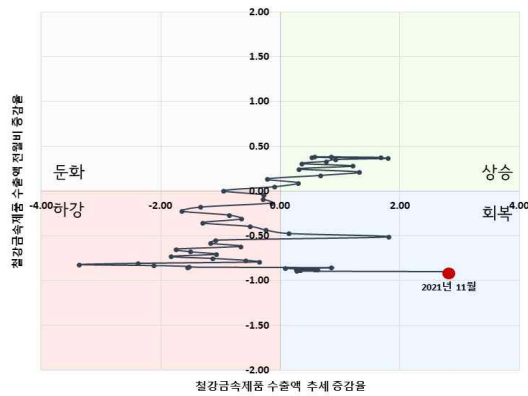
구미시 전자전기 수출액 : 상승



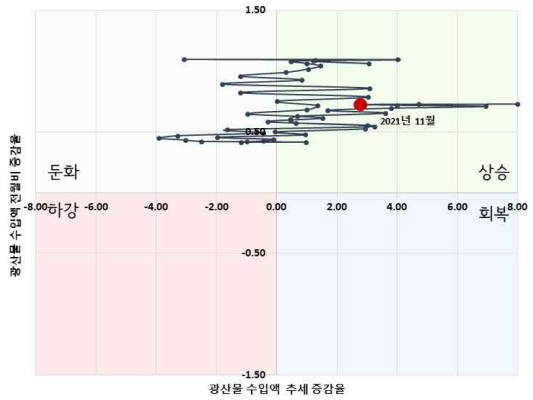
구미시 화학공업제품 수입액 : 회복

주 : 전자전기 수출 및 화학공업제품 수입액은 12개월 이동평균(Moving Average)함.
 자료 : 한국무역협회(<http://www.kita.net/>)

■ 포항시 수출 및 수입액



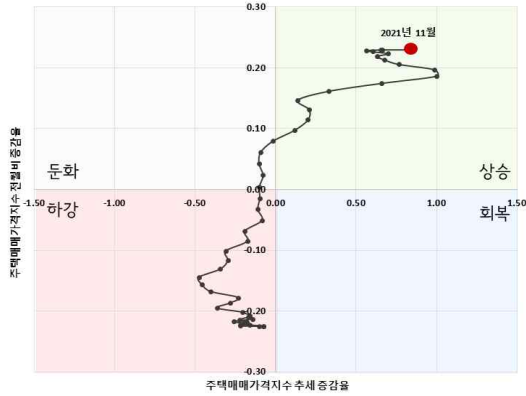
포항시 철강금속제품 수출액 : 회복



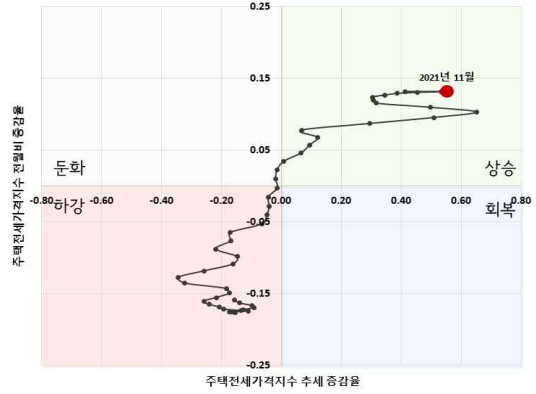
포항시 광산물 수입액 : 상승

주 : 철강금속제품 수출액 및 광산물 수입액은 12개월 이동평균(Moving Average)함.
 자료 : 한국무역협회(www.kita.net)

■ 주택매매 및 전세가격지수



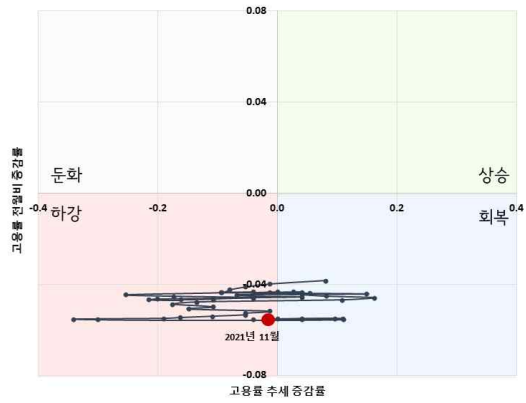
주택매매가격지수 : 상승



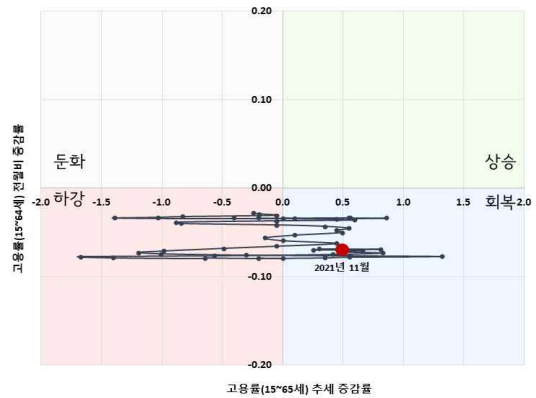
주택전세가격지수 : 상승

주 : 주택매매 및 전세가격지수는 3개월 이동평균(Moving Average)함.
 자료 : KB 부동산

■ 고용률



고용률 : 하강



고용률(15~64세) : 회복

주 : 고용률은 12개월 이동평균(Moving Average), 고용률(15~64세)은 3개월 이동평균(Moving Average) 함.
 자료 : KOSIS 국가통계포털(<http://kosis.kr>)

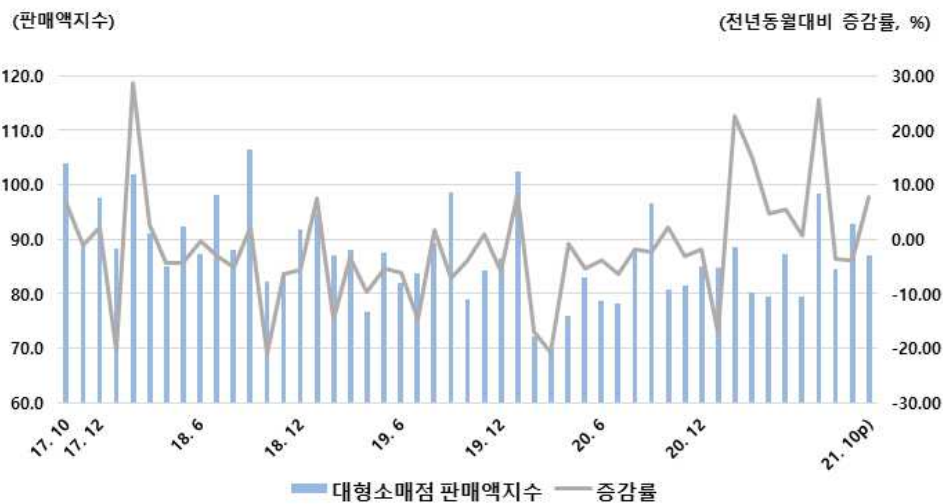


2. 경상북도 경제지표



대구경북 소비자심리지수⁴⁾ 전월대비 상승

- | | |
|-----|---|
| 10월 | <ul style="list-style-type: none"> 대구경북 소비자들의 경제상황에 대한 심리를 종합적으로 나타내는 소비자심리지수는 10월 중 103.1로 전월대비 1.8p. 상승 대구경북 소비자들의 현재생활형편CSI(86→89), 생활형편전망CSI(92→95)는 각각 3p 상승 경북의 10월 대형소매점 판매액지수는 92.8로 전년동월대비 7.81% 상승 |
| 11월 | <ul style="list-style-type: none"> 대구경북 소비자들의 경제상황에 대한 심리를 종합적으로 나타내는 소비자심리지수는 11월 중 104.4로 전월대비 1.3p. 상승 대구경북 소비자들의 현재생활형편CSI(89→88), 생활형편전망CSI(95→94)는 각각 1p 하락 |



자료 : 통계청

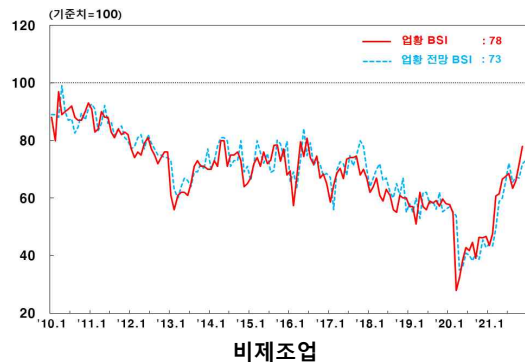
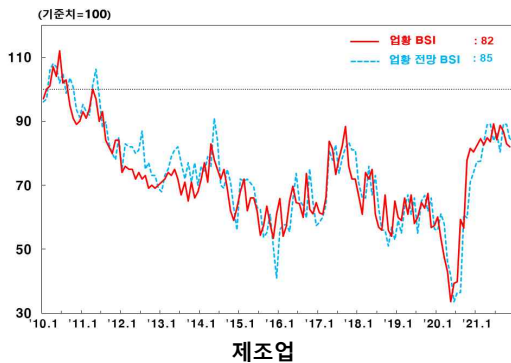
▲ 경상북도 대형소매점 판매액지수 추이

4) 소비자심리지수(CCSI : Composite Consumer Sentiment Index)는 소비자동향지수(CSI) 총 15개 중 6개의 주요 지수(현재생활형편, 생활형편전망, 가계수입전망, 소비지출전망, 현재경기판단, 향후경기전망)를 이용하여 산출한 종합적인 소비자심리지표로서 장기평균치(2003년~2018년)를 기준값 100으로 하여 100보다 크면 장기평균보다 낙관적임, 100보다 작으면 비관적임을 의미함 (한국은행대구경북본부 조사 자료).



대구경북 제조업 기업경기조사지수 (Business Survey Index : BSI)⁵⁾ 전월대비 감소

10월	<ul style="list-style-type: none"> 대구경북 제조업의 10월 업황BSI는 83으로 전월대비 4p. 감소, 11월 전망BSI는 84로 전월대비 5p. 감소 제조업 경영애로사항으로는 '원자재가격 상승(25.0%)'으로 응답한 비중이 가장 높고 '내수부진(17.9%)', '인력난, 인건비상승(11.2%)' 등의 순 대구경북 비제조업의 10월 업황BSI는 72로 전월대비 6p. 증가, 11월 전망BSI는 72로 전월대비 5p. 증가 비제조업 경영애로사항으로는 '내수부진(15.8%)'으로 응답한 비중이 가장 높고 '인력난, 인건비상승(15.8%)', '불확실한 경제상황(14.4%)' 등의 순
11월	<ul style="list-style-type: none"> 대구경북 제조업의 11월 업황BSI는 82로 전월대비 1p. 감소, 12월 전망BSI는 85로 전월대비 1p. 상승 제조업 경영애로사항으로는 '원자재가격 상승(33.4%)'으로 응답한 비중이 가장 높고 '내수부진(15.9%)', '불확실한 경제상황(9.0%)' 등의 순 대구경북 비제조업의 11월 업황BSI는 78로 전월대비 6p., 12월 전망BSI는 73으로 전월대비 1p. 각각 증가 비제조업 경영애로사항으로는 '내수부진(17.7%)'으로 응답한 비중이 가장 높고 '불확실한 경제상황(16.1%)', '원자재가격 상승(13.5%)' 등의 순



주 : 한국은행 대구경북본부조사 (조사기간 : 2021. 11. 15. ~ 11. 24, 432개 업체)

▲ 대구경북 업황 BSI추이

5) 기업경기조사는 기업가의 현재 경기수준에 대한 판단과 향후전망 등을 설문조사하여 전반적인 경기동향을 파악하고자 하는 경기예측기법의 하나로 조사결과인 기업경기조사지수(Business Survey Index : BSI)는 아래와 같은 공식을 이용하여 지수화한 것임.

$$\text{업종별 BSI} = \frac{(\text{긍정적인 응답업체수} - \text{부정적인 응답업체수}) \times 100}{\text{전체응답업체수}} + 100$$

BSI가 기준치인 100인 경우 긍정적인 응답 업체수와 부정적인 응답 업체수가 같음을 의미하며, 100이상인 경우에는 긍정응답 업체수가 부정응답 업체수보다 많음, 100이하인 경우에는 그 반대임을 나타냄.



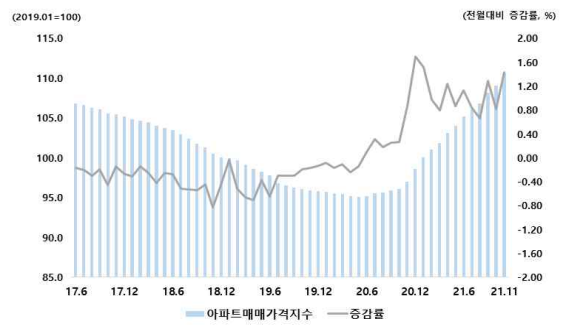
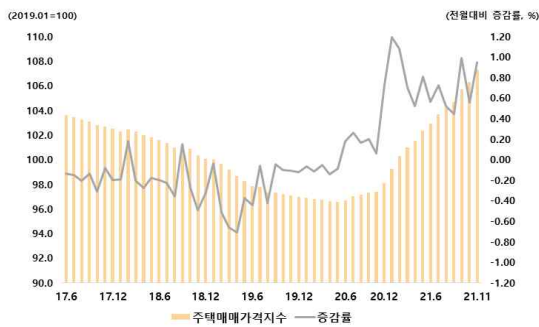
경북 주택 및 아파트매매가격 전월대비 상승

10월

- 10월 주택매매가격은 전월대비 0.56%, 전년동월대비 9.19% 각각 상승
 - 주택전세가격은 전월대비 0.14%, 전년동월대비 5.38% 각각 상승
- 10월 아파트매매가격은 전월대비 0.82%, 전년동월대비 13.43% 각각 상승
 - 아파트전세가격은 전월대비 0.27%, 전년동월대비 7.48% 각각 상승

11월

- 11월 주택매매가격은 전월대비 0.95%, 전년동월대비 9.42% 각각 상승
 - 주택전세가격은 전월대비 0.88%, 전년동월대비 5.52% 각각 상승
- 11월 아파트매매가격은 전월대비 1.43%, 전년동월대비 14.07% 각각 상승
 - 아파트전세가격은 전월대비 1.24%, 전년동월대비 7.88% 각각 상승



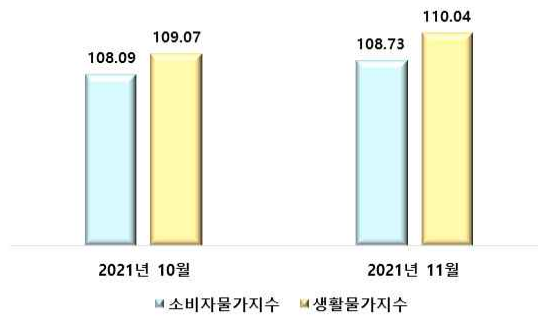
자료 : KB 부동산

▲ 경상북도 주택 및 아파트가격매매 추이



경북 소비자물가 전월대비 상승

10월	<ul style="list-style-type: none"> 10월 소비자물가지수는 108.09(2015년=100)로 전월대비 0.1%, 전년동월대비 3.4% 각각 상승
11월	<ul style="list-style-type: none"> 11월 소비자물가지수는 108.73(2015년=100)으로 전월대비 0.6%, 전년동월대비 4.1% 각각 상승



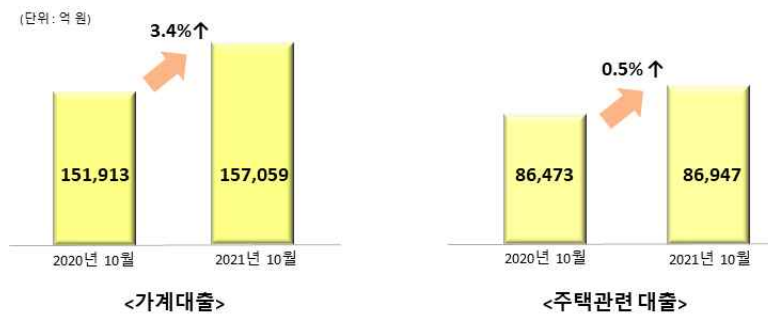
자료 : 동북지방통계청, 2021년 11월 대구·경북지역 소비자물가동향, 2021. 12. 2

▲ 경상북도 소비자물가지수 추이



경북 가계대출 전월대비 상승

9월	<ul style="list-style-type: none"> 9월 가계대출은 156,860억 원으로 전월대비 0.4%, 전년동월대비 4.1% 각각 상승
10월	<ul style="list-style-type: none"> 10월 가계대출은 157,059억 원으로 전월대비 0.1%, 전년동월대비 3.4% 각각 상승



· 말잔기준 증감액

자료 : 한국은행 경제통계시스템(www.ecos.bok.or.kr)

▲ 경상북도 가계대출 추이



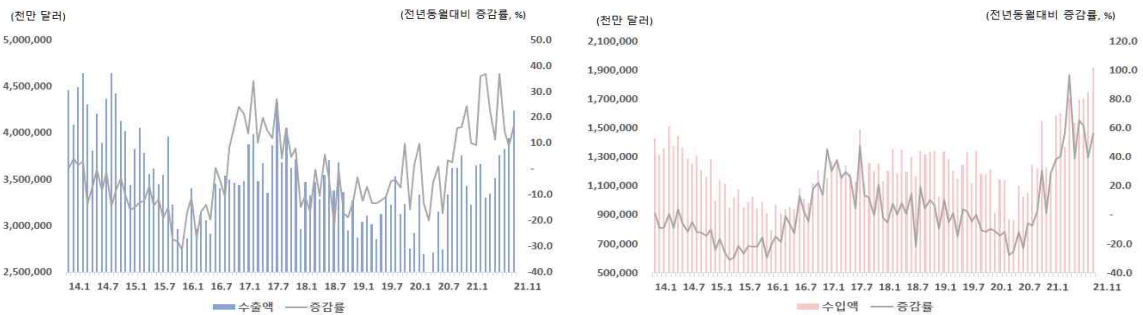
경북 수출액, 수입액 전월대비 상승

10월

- 2021년 10월 수출액은 39억 달러로 전월대비 3.0%, 전년동월대비 8.9% 각각 상승
 - 수출금액이 높은 품목은 무선통신기기, 철강관, 광학기기 등
- 2021년 10월 수입액은 17억 달러로 전월대비 2.5%, 전년동월대비 40.0% 각각 상승
 - 수입금액이 높은 품목은 철광, 석탄, 합금철선철맞고철 등

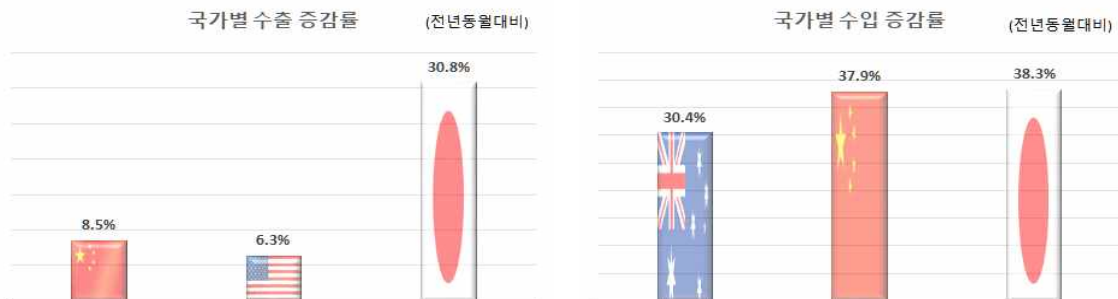
11월

- 2021년 11월 수출액은 42억 달러로 전월대비 7.5%, 전년동월대비 17.1% 각각 상승
 - 수출금액이 높은 품목은 무선통신기기, 철강관, 반도체, 광학기기 등
- 2021년 11월 수입액은 19억 달러로 전월대비 9.8%, 전년동월대비 57.2% 각각 상승
 - 수입금액이 높은 품목은 석탄, 철광, 석탄, 합금철선철맞고철 등



자료 : 한국무역협회 무역통계(www.kita.net)

▲ 경상북도 수출입 추이



자료 : 한국무역협회 무역통계(www.kita.net)

▲ 경상북도 주요국 수출입 현황



경북 고용률 전월대비 감소

경제활동인구

<p>2020년 11월 149만5천 명</p> <p>2021년 11월 146만1천 명</p> <p>2.3% ↓</p>	10월	<ul style="list-style-type: none"> 147만 4천 명으로 전년동월대비 1만 4천 명(-0.9%) 감소
	11월	<ul style="list-style-type: none"> 146만 1천 명으로 전년동월대비 3만 4천 명(-2.3%) 감소

취업자 수와 고용률

<p>2020년 11월 144만 4천</p> <p>2021년 11월 143만 7천</p> <p>0.5% ↓</p>	10월	<ul style="list-style-type: none"> 취업자 수는 145만 명으로 전년동월 대비 1만 2천 명(0.8%) 증가 고용률은 62.8%로 전월대비 0.1%p., 전년동월대비 0.8%p. 각각 증가
	11월	<ul style="list-style-type: none"> 취업자 수는 143만 7천 명으로 전년 동월대비 7천 명(-0.5%) 감소 고용률은 62.2%로 전월대비 0.6%p., 전년동월대비 0.1%p. 각각 감소

실업률

<p>2020년 11월 3.4%</p> <p>2021년 11월 1.6%</p> <p>1.8%p ↓</p>	10월	<ul style="list-style-type: none"> 실업률은 1.7%로 전월대비 0.3%p. 증가, 전년동월대비 1.7%p. 감소
	11월	<ul style="list-style-type: none"> 실업률은 1.6%로 전월대비 0.1%p., 전년동월대비 1.8%p. 각각 감소

II. 국내외 경기종합지수



1. 국내 경기종합지수



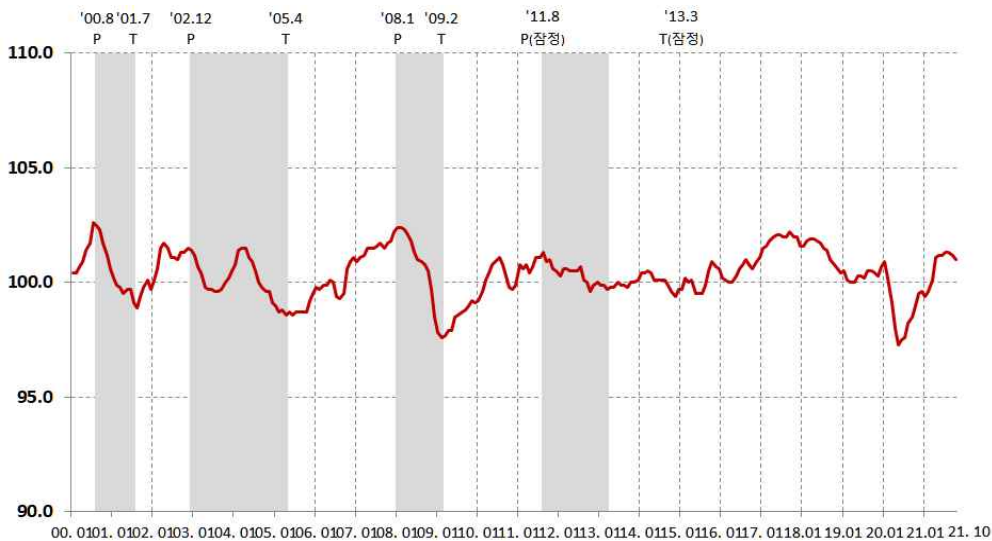
2. OECD 경기종합지수



1. 국내 경기종합지수

■ 2021년 10월 국내 동행종합지수⁶⁾

- 10월 동행종합지수 순환변동치는 101.0으로 전월차 0.2p. 감소
- 동행종합지수 구성지표 중 건설기성액(0.6%), 소매판매액지수(0.6%) 등은 상승, 내수출하지수(-2.1%), 광공업생산지수(-1.5%) 등이 하락



주 : p 정점(Peak), T 저점(Trough)
 자료 : 기획재정부(<http://www.mosf.go.kr>)

▲ 국내 동행지수 순환변동치 추이

▼ 국내 동행종합지수 추이(2015=100)

(단위 : %)

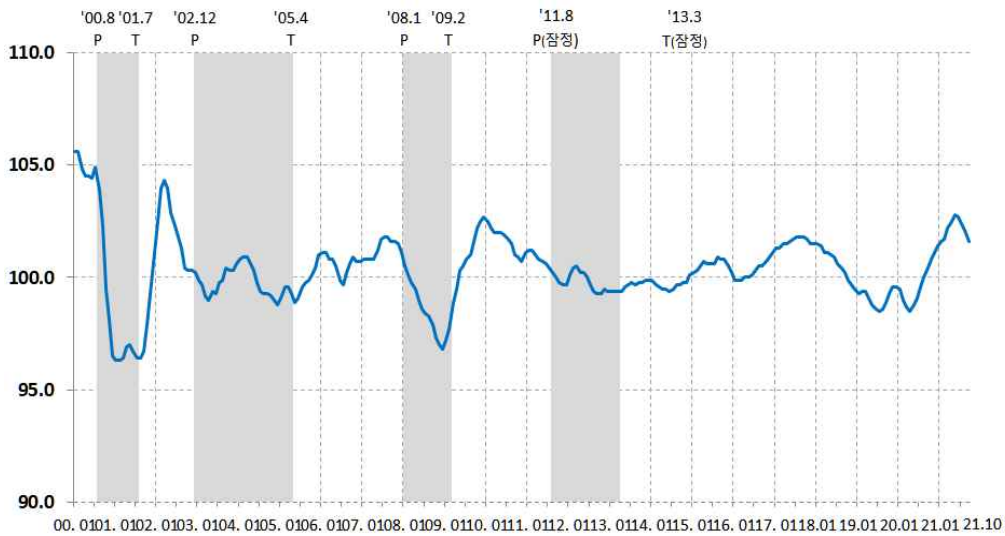
구 분	2021. 6월	7월	8월 ^P	9월 ^P	10월 ^P
동행종합지수(전월비)	117.0(0.2)	117.1(0.1)	117.1(0.1)	117.2(0.1)	117.1(-0.1)
순환변동치	101.3	101.2	101.3	101.2	101.0
(전월차, p.)	0.1	-0.1	0.1	-0.1	-0.2

주 : p는 잠정치(Preliminary)임.
 자료 : 기획재정부(<http://www.mosf.go.kr>)

6) 통계청의 국내 동행·선행지수 순환변동치의 과거자료가 최신자료('21.1~6월)를 반영하여 동행종합지수와 선행종합지수의 추세요인을 각각 갱신함에 따라 변경됨

■ 2021년 10월 국내 선행종합지수

- 10월 선행종합지수 순환변동치는 101.6으로 전월차 0.5p. 감소
- 선행종합지수 구성지표 중 경제심리지수(0.6p), 장단기금리차(0.08%p) 등이 상승, 재고순환지표(-6.9%p), 건설수주액(-6.7%) 등이 하락



주 : p 정점(Peak), T 저점(Trough)
 자료 : 기획재정부(<http://www.mosf.go.kr>)

▲ 국내 선행지수 순환변동치 추이

▼ 국내 선행종합지수 추이(2015=100)

(단위 : %)

구 분	2021. 6월	7월	8월 ^P	9월 ^P	10월 ^P
선행종합지수 (전월비)	127.9(0.6)	128.1(0.2)	128.2(0.1)	128.2(0.0)	128.0(-0.2)
순환변동치 (전월차, p.)	102.8	102.7	102.4	102.1	101.6
	0.3	-0.1	-0.3	-0.3	-0.5

주 : p는 잠정치(Preliminary)
 자료 : 기획재정부(<http://www.mosf.go.kr>)



2. OECD 경기종합지수

■ 경제협력개발기구(OECD) 경기종합지수⁷⁾

- 미국, 일본, 독일, 영국의 경기 정점 임박 신호가 지난달에 이어 재확인되었으며 캐나다, 이탈리아, 유로지역 전체에서도 확인
- 다만, 프랑스는 경기선행지수 상승세는 둔화되었으나 여전히 경기 회복흐름 지속
- 주요 신흥국 중 중국은 성장세가 둔화되는 조짐을 보이며 브라질은 장기추세치를 하회하면서 성장세 약화, 러시아는 성장세 확대 지속

OECD area: Possible Peak



Euro area: Moderating Growth



주 : 100 이상은 확장, 100 이상에서 하락은 후퇴, 100 이하에서 하락은 침체, 100 이하에서 상승은 회복
 자료 : OECD(<http://www.oecd.org>)

▲ OECD 경기선행지수 추이

- 2021년 11월 EURO지역의 경기선행지수는 101.0으로 전월대비 0.06%하락, 전년동월대비 2.82% 상승
- 2021년 11월 BRICs국가들 중 중국은 100.4로 전월대비 0.08%, 전년동월대비 0.59% 각각 하락, 인도는 100.4로 전월대비 0.07% 하락, 전년동월대비 0.20% 상승
- 러시아는 104.6으로 전월대비 0.26%, 전년동월대비 6.55% 각각 상승, 브라질은 99.7로 전월대비 0.78%, 전년동월대비 3.56% 각각 하락
- 한국은 101.4로 전월대비 0.12% 하락, 전년동월대비 1.36% 상승

7) 경제협력개발기구(OECD)의 경기선행지수(CLI : Composit leading indicator) 구성지표는 제조업 주문, 생산, 고용, 건축착공, 경제심리, 주가지수, 장단기금리차 등이 있으며, 한국에는 자본재 재고지수, 재고순환지표, 경기전망 BSI, 종합주가지수, 장단기금리차, 순상품교역조건 등을 구성지표에 반영함.

■ 주요 국가의 경기종합지수

- 미국은 100.1로 전월대비 0.06% 하락, 전년동월대비 1.53% 상승, 캐나다는 101.0으로 전월대비 0.05% 하락, 전년동월대비 1.95% 상승
- 일본은 100.7로 전월대비 0.04% 하락, 전년동월대비 1.49% 상승, 영국은 100.9로 전월대비 0.09% 하락, 전년동월대비 2.64% 상승
- 프랑스는 100.1로 전월대비 0.05%, 전년동월대비 2.12% 각각 상승, 이탈리아는 101.7로 전월대비 0.07% 하락, 전년동월대비 3.13% 상승



자료 : OECD(<http://www.oecd.org>)

▲ 주요 국가의 경기선행지수

▼ OECD 경기선행지수

(단위 : %)

구분	경기선행지수					전월대비					전년동월비
	'21.7	8	9	10	11	'21.7	8	9	10	11	
OECD	100.9	100.9	100.8	100.8	100.7	0.07	0.00	-0.04	-0.05	-0.05	2.05
EURO	101.1	101.1	101.1	101.1	101.0	0.16	0.06	0.00	-0.04	-0.06	2.82
주요 ASIA 5개국	100.6	100.5	100.4	100.3	100.2	-0.07	-0.09	-0.09	-0.08	-0.07	0.04
G7	100.7	100.7	100.6	100.6	100.5	0.03	-0.03	-0.06	-0.07	-0.06	1.84

주 : 주요 Asia 5개국은 중국, 인도, 인도네시아, 일본, 한국을 나타냄
 자료 : OECD(<http://www.oecd.org>)

[부 록]

[부표 1] 경북지역 동행종합지수

(2015=100)

연도 \ 월	1	2	3	4	5	6	7	8	9	10	11	12
2005	87.3	88.2	88.6	88.9	88.8	88.5	88.5	88.4	88.6	89.0	89.4	89.9
2006	90.6	90.8	90.6	89.9	89.6	89.9	89.9	90.5	90.6	91.0	90.8	90.5
2007	90.8	91.7	92.5	93.2	93.3	93.8	93.6	93.8	93.7	94.3	94.8	95.4
2008	94.9	94.3	93.8	93.7	93.5	93.2	93.0	93.0	93.4	93.6	92.5	89.5
2009	86.0	84.5	85.5	87.4	88.8	89.9	91.2	91.8	92.6	93.1	93.7	93.9
2010	94.2	94.9	95.5	95.9	96.3	97.0	97.7	97.6	97.4	97.4	97.8	98.6
2011	99.3	99.6	99.5	99.4	99.8	100.1	100.3	100.2	99.9	99.4	99.0	98.9
2012	98.8	98.9	98.8	98.7	98.8	99.1	99.4	99.0	98.7	98.4	98.8	98.9
2013	98.3	98.3	98.3	99.0	99.5	99.7	99.6	99.1	98.8	99.4	99.7	100.2
2014	100.7	101.1	101.6	101.7	101.7	101.7	101.3	100.9	100.2	100.0	100.0	100.0
2015	100.3	100.9	100.9	100.8	100.1	100.1	99.4	99.1	99.2	100.0	99.7	99.7
2016	98.9	99.1	98.9	98.8	99.5	99.5	99.9	99.8	99.9	99.8	99.7	100.1
2017	100.5	101.1	101.3	102.1	101.8	102.0	101.9	102.2	102.8	102.7	102.7	101.4
2018	100.6	100.3	100.0	100.3	100.0	100.1	99.7	99.3	99.0	98.5	98.3	98.0
2019	98.3	98.3	98.6	98.2	97.9	97.2	97.3	97.6	97.2	97.1	96.3	96.5
2020	96.0	95.5	95.1	94.0	91.7	89.5	89.3	91.2	93.2	94.8	96.2	97.4
2021	97.5	98.3	98.7	99.8	99.6	99.8	99.8	99.4	99.4	99.2		

[부표 2] 경북지역 동행지수 순환변동치

(추세치=100)

연도 \ 월	1	2	3	4	5	6	7	8	9	10	11	12
2005	100.0	100.7	100.9	101.0	100.6	99.9	99.7	99.3	99.4	99.6	99.7	100.1
2006	100.7	100.8	100.3	99.3	98.8	99.0	98.8	99.4	99.5	99.9	99.7	99.4
2007	99.7	100.8	101.6	102.4	102.5	103.1	103.0	103.1	102.8	103.4	103.8	104.3
2008	103.7	103.0	102.2	102.0	101.7	101.1	100.8	100.6	101.0	101.0	99.6	96.3
2009	92.3	90.6	91.6	93.5	94.9	95.9	97.2	97.7	98.5	98.9	99.3	99.2
2010	99.3	99.8	100.2	100.3	100.5	101.0	101.4	101.1	100.6	100.3	100.7	101.3
2011	102.0	102.1	101.8	101.6	101.9	102.1	102.1	102.0	101.7	101.1	100.6	100.5
2012	100.3	100.4	100.3	100.1	100.2	100.4	100.7	100.2	99.8	99.4	99.7	99.7
2013	99.0	98.9	98.9	99.4	99.9	99.9	99.8	99.3	98.9	99.5	99.8	100.2
2014	100.7	101.0	101.5	101.6	101.6	101.5	101.2	100.7	100.0	99.7	99.7	99.7
2015	99.9	100.6	100.5	100.4	99.8	99.7	99.1	98.7	98.9	99.7	99.4	99.5
2016	98.7	98.9	98.8	98.8	99.4	99.5	99.9	99.9	99.9	99.9	99.9	100.3
2017	100.7	101.4	101.7	102.5	102.3	102.6	102.6	102.9	103.6	103.6	103.6	102.4
2018	101.7	101.5	101.3	101.6	101.3	101.5	101.2	100.9	100.6	100.2	100.1	99.9
2019	100.2	100.3	100.7	100.3	100.1	99.5	99.6	100.1	99.8	99.7	98.9	99.2
2020	98.7	98.3	98.0	96.9	94.6	92.4	92.3	94.4	96.4	98.2	99.8	101.0
2021	101.1	101.6	102.0	103.0	102.8	102.9	103.0	102.5	102.6	102.4		

[부표 3] 경북지역 동행종합지수 구성지표 추이

구 분	비농기취업자수		대구경북제조업업황BSI		생산자제품출하지수(중간재)		제조업전력사용량	
	천 명		%		원지수 (2015=100)		1,000Mwh	
	원지수	계절 및 불규칙조정지수	원지수	계절 및 불규칙조정지수	원지수	계절 및 불규칙조정지수	원지수	계절 및 불규칙조정지수
2018. 7	1155.5	1152.8	57.0	64.4	96.0	96.7	2527.9	2503.3
8	1147.0	1149.0	56.0	60.1	95.7	96.5	2507.1	2525.1
9	1148.4	1146.7	67.0	59.3	93.6	96.7	2510.9	2546.4
10	1154.0	1144.4	56.0	58.4	106.7	98.6	2481.0	2536.5
11	1161.4	1143.7	54.0	58.5	102.3	97.7	2549.0	2530.5
12	1131.5	1140.9	65.0	58.6	95.3	97.4	2540.0	2494.6
2019. 1	1106.0	1136.0	60.0	59.7	98.4	97.1	2588.8	2493.6
2	1124.2	1139.0	59.0	61.4	83.1	96.3	2241.4	2460.4
3	1133.5	1140.0	66.0	61.9	97.5	96.4	2564.5	2470.3
4	1125.1	1140.6	61.0	62.2	95.9	94.6	2496.4	2473.9
5	1132.2	1132.5	67.0	62.9	96.6	94.9	2479.7	2480.8
6	1144.7	1130.5	58.0	62.6	90.5	93.4	2333.7	2441.6
7	1129.8	1128.5	60.0	63.5	97.4	93.9	2477.1	2425.6
8	1134.1	1130.2	65.0	63.8	90.3	93.4	2393.7	2418.5
9	1133.0	1128.5	63.0	62.5	91.5	94.4	2174.4	2367.1
10	1143.1	1131.3	68.0	64.0	101.1	94.2	2280.6	2313.4
11	1174.2	1138.9	57.0	61.6	98.6	94.1	2215.6	2235.5
12	1148.1	1146.8	57.0	59.9	95.9	94.7	2286.5	2232.3
2020. 1	1131.8	1154.1	60.0	56.9	85.9	92.0	2250.0	2209.6
2	1136.4	1143.9	53.0	55.7	84.0	92.6	2105.7	2211.0
3	1109.9	1131.5	47.0	53.0	100.3	93.5	2222.2	2187.8
4	1089.2	1111.6	43.0	48.0	84.6	92.1	2109.5	2165.4
5	1108.1	1105.2	34.0	41.0	76.9	85.6	1929.1	2075.2
6	1102.9	1097.0	39.0	40.1	83.5	80.9	1865.7	1988.8
7	1113.2	1101.5	40.0	39.8	89.3	82.4	2062.2	1951.6
8	1105.9	1101.2	59.0	48.2	83.0	85.9	2075.4	2023.3
9	1105.5	1104.3	57.0	51.7	96.9	91.0	2143.9	2104.7
10	1104.6	1100.1	78.0	63.2	100.1	93.1	2106.9	2141.7
11	1111.5	1096.3	81.0	70.2	103.5	97.2	2177.3	2151.8
12	1079.0	1090.3	80.0	77.4	101.8	98.0	2270.5	2166.6
2021. 1	1051.3	1082.9	82.0	78.2	99.7	100.3	2380.1	2217.7
2	1065.9	1082.6	85.0	80.3	90.3	101.7	2156.2	2270.7
3	1084.6	1085.0	83.0	82.7	105.9	102.4	2288.6	2283.5
4	1097.3	1094.9	85.0	85.4	100.3	101.5	2333.9	2295.6
5	1101.5	1097.3	84.0	84.5	94.9	98.4	2398.1	2325.0
6	1092.1	1094.3	89.0	90.2	97.5	96.5	2255.0	2341.6
7	1104.3	1093.3	84.0	91.0	98.2	95.8	2350.6	2336.9
8	1096.1	1091.5	89.0	92.6	89.3	95.6	2186.0	2268.9
9	1106.9	1098.5	87.0	86.8	91.1	94.1	2293.0	2286.4
10	1107.6	1098.3	83.0	84.0	98.0	92.7	2388.6	2309.1

[부표 4] 경북지역 동행종합지수 구성지표 추이(계속)

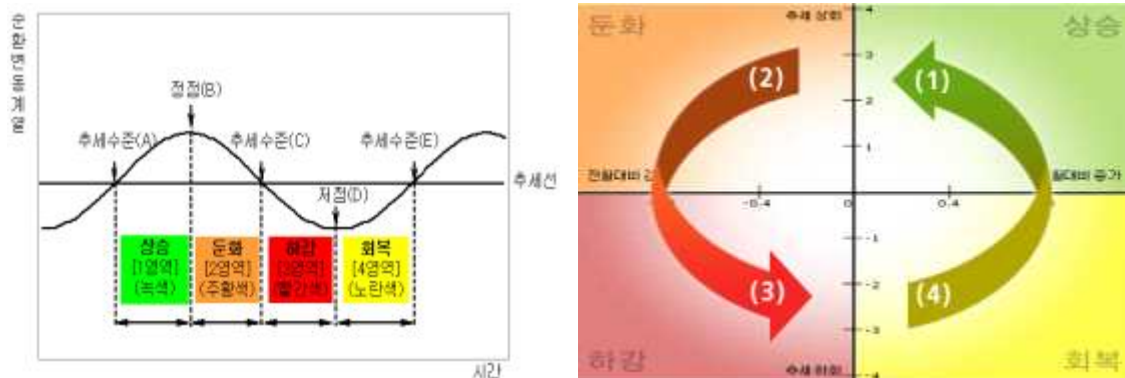
구 분	대형마트판매액지수(불변)		수입액		수출액	
	2015=100		USD1,000		USD1,000	
	원지수	계절 및 불규칙조정지수	원지수	계절 및 불규칙조정지수	원지수	계절 및 불규칙조정지수
2018. 7	103.9	96.1	1,201,188	1,134,992	3,547,957	3,382,115
8	93.7	94.2	1,302,333	1,132,637	3,707,111	3,375,661
9	110.2	93.6	1,168,190	1,089,742	3,380,284	3,321,788
10	81.1	90.0	1,342,567	1,091,315	3,684,620	3,179,167
11	82.6	90.1	1,318,619	1,115,067	3,362,927	3,092,077
12	92.0	89.1	1,336,529	1,171,261	2,949,762	3,038,964
2019. 1	97.8	89.9	1,347,525	1,220,334	3,267,050	3,064,789
2	88.9	91.3	1,034,399	1,196,380	2,875,619	3,155,421
3	89.0	92.6	1,338,736	1,191,260	3,042,273	3,195,830
4	76.8	90.7	1,286,778	1,155,095	3,106,873	3,186,871
5	88.4	89.2	1,207,616	1,167,100	3,014,591	3,093,679
6	84.6	87.1	1,153,861	1,134,670	2,857,710	3,128,198
7	87.4	87.1	1,251,671	1,144,408	3,124,977	3,178,003
8	95.0	87.3	1,332,702	1,175,952	3,311,092	3,281,411
9	102.4	86.7	1,117,257	1,168,317	3,222,361	3,328,984
10	78.2	86.8	1,346,498	1,187,719	3,534,988	3,341,146
11	83.0	86.7	1,184,218	1,154,677	3,122,848	3,273,996
12	87.0	86.3	1,181,678	1,150,337	3,231,301	3,317,886
2020. 1	106.6	90.6	1,209,296	1,141,081	2,757,585	3,235,754
2	76.3	88.0	914,761	1,089,546	2,926,999	3,297,235
3	75.8	86.5	1,148,170	1,121,249	3,337,452	3,365,878
4	79.3	82.9	1,141,066	1,160,442	2,695,544	3,439,186
5	84.3	84.1	871,325	1,177,304	2,413,596	3,299,905
6	81.1	85.3	867,098	1,080,578	2,715,819	3,135,437
7	82.5	83.5	1,105,001	1,026,849	3,156,050	3,222,424
8	94.4	84.5	1,025,809	1,049,162	2,748,594	3,286,708
9	102.5	85.1	1,054,289	1,109,239	3,339,146	3,335,445
10	80.9	87.2	1,249,437	1,159,045	3,623,073	3,384,547
11	81.0	86.7	1,221,429	1,218,688	3,621,176	3,597,632
12	88.0	86.7	1,548,615	1,336,673	3,760,497	3,753,453
2021. 1	89.1	84.6	1,226,191	1,298,284	3,433,012	3,708,616
2	92.6	88.8	1,178,679	1,336,419	3,226,028	3,624,853
3	81.1	89.0	1,590,239	1,367,644	3,649,550	3,593,769
4	80.0	91.0	1,605,477	1,482,127	3,664,883	3,663,298
5	88.6	87.7	1,372,173	1,525,467	3,305,421	3,611,892
6	81.4	87.0	1,707,912	1,580,483	3,342,938	3,564,730
7	103.8	92.5	1,539,768	1,568,100	3,517,532	3,525,269
8	90.4	90.6	1,696,680	1,629,006	3,760,147	3,539,601
9	95.7	89.2	1,706,223	1,629,886	3,831,216	3,628,834
10	86.2	85.7	1,748,604	1,673,775	3,944,694	3,612,633

[부표 5] 경북지역 동행종합지수 구성지표

자 료 명	단 위	자료기간	작성기관	자료출처
비농가취업자수	천 명	1999.6	통계청 고용통계과	통계청 고용통계과
대구경북제조업업황BSI	%	2003.1	한국은행	한국은행대구경북본부
생산자제품출하지수(중간재)	2015=100	1975.1	통계청 산업동향과	통계청 KOSIS
제조업전력사용량	1,000Mwh	2000.1	한국전력공사	한국전력공사
대형마트판매액지수(불변)	2015=100	2000.1	통계청 산업통계과	통계청 KOSIS
수출액(실질)	USD1,000	2000.1	한국무역협회	한국무역협회
수입액(실질)	USD1,000	2000.1	한국무역협회	한국무역협회

■ 용어 해설

- 경기종합지수(Composite Indexes Of Business Indicators ; CI): 국민경제 전체의 경기동향을 쉽게 파악하고 예측하기 위하여 주요 경제지표의 움직임을 가공·종합하여 지수형태로 나타낸 것
- 동행종합지수(Coincident Composite Index ; CCI): 현재의 경기상태를 나타내는 지표로 공급측면과 수요측면에서 실제경기와 함께 변동하는 지표로 구성
- 선행종합지수(Leading Composite Index ; LCI): 경기순환 전환점 분석 시점 등을 기준으로 가까운 미래의 경기를 예측하는 지표로 경기순환에 앞서 변동하는 지표로 구성
- 경기확산지수(Diffusion Index ; DI): 경기동향지수라고도 하며, 경기종합지수와는 달리 경기변동이 진폭이나 속도는 측정하지 않고 변화방향만을 파악하는 것으로 경기의 국면 및 전환점을 판단할 때 유용하게 사용
- 경기순환시계 : 주요경제지표들이 순환국면(상승, 둔화, 하강, 회복)상 어느 위치에 와 있는지를 사분면 좌표평면상에서 시계처럼 시각적으로 보여주는 도구로 경상북도의 주요경제지표들이 현재 어느 국면에 있는지를 시각적으로 나타내어, 지역의 경기상황을 보다 쉽게 이해할 수 있음.



자료 : KOSIS 국가통계포털(<http://kosis.kr>)

- 소비자심리지수 (Consumer Sentiment Index ; CSI): 소비자들의 경제에 대한 전반적 인식을 종합적으로 파악할 수 있는 지표로 개별 소비자동향지수 가운데 관련 경제지표와 연관성이 높은 지수를 골라 합성한 지수

- **기업경기조사지수(Business Survey Index ; BSI)**: 경기예측방법의 하나로서 경기
에 대한 기업가의 판단과 전망, 이에 대비한 계획서 등을 설문서를 통해 조사, 수
치화하여 전반적인 경기 동향을 파악하고자 사용하는 지표
- **OECD의 CLI(Composite Leading Index)**: 1970년대 개발하여 여러 국가의 경기전
환점을 예측하고 있으며 각 국가의 산업생산지수를 참조하여 5~10개의 구성지표를
선택하여 작성, 한국의 구성지표는 BSI업황전망, KOSPI, 재고순환지표, 장단기금리
차, 자본재 재고, 순상품교역조건의 6개 지표로 구성
- **MTI코드**: 지식경제부와 한국무역협회에서 1988년 제정한 수출입품목 분류기준으로
산업통상자원부의 과거 이름 상공부(Ministry of Trade Industry)에서 나온 분류체계
- **건설기성액**: 건설업체의 국내공사 현장별 시공 실적을 금액으로 조사하여 물가변동
분을 포함시킨 경상금액
- **건설수주액**: 국내 일반 건설업체를 대상으로 발주자가 제시하는 건설공사물을 건설
업체가 완공해주시기로 한 것에 대한 쌍방 간의 계약에 대한 금액
- **서비스업생산지수**: 서비스업 전체 및 개별업종의 생산 활동을 종합적으로 파악하기
위해 개별업종의 상대적 중요도인 부가가치 기준 가중치를 적용하여 지수화 한 것
- **수출입물가비율**: (수출물가지수/수입물가지수) x 100
- **국제원자재가격지수**: 원유, 농산물, 금속과 같이 각종 공산물의 생산에 투입되는 원
료인 원자재별로 대표적인 시장에서 거래되는 기준가격으로 원자재들의 가격을 세
계 수출액에서 차지하는 비중을 가중 평균하여 산출
- **소비자기대지수**: 앞으로 6개월 뒤의 소비자 동향을 설문조사를 통해 작성한 지수로
지수 기준을 100으로 6개월 후의 경기·생활형편 등에 대해 현재보다 긍정적으로 보
는 가수와 부정적으로 보는 가수가 같은 수준을 의미
- **시설자금대출금**: 생산설비를 구입, 개체하거나 정보화 촉진을 위해 시스템과 설비를
개체하는데 소요되는 자금의 대출금
- **순환변동치**: 경제가 장기간에 걸쳐 같은 추세 속에 있어도 단기적인 변동의 속도가
주기적으로 등락하는 순환변동을 원자료에서 계절, 불규칙, 추세요인을 제거한 뒤
순환변동 요인을 나타낸 지표

- **생산지수:** 일정기간에 생산수량의 변화를 나타내는 지수
- **출하지수:** 생산물 출하량을 동적으로 파악하여 작성되는 지수
- **재고지수:** 생산은 되었으나 아직 팔려나가지 않고 남아 있는 재고의 수준을 보여주는 지수
- **장단기금리차:** 만기가 1년 이내인 단기금융시장의 금리와 만기가 1년 이상인 장기 금융시장의 금리 차이로 중앙은행의 통화정책, 시장참가자들의 향후 경기전망, 금융 불안 등에 따른 기간프리미엄의 변화에 영향을 받아 변동
- **순상품교역조건지수:** (수출단가지수/수입단가지수) x 100

■ 이용 안내

- 구성지표의 시계열자료는 불변가격 기준으로 환산(실질화), 계절 및 불규칙 변동의 조정 등으로 작성기관에서 공표하는 원계열과 일치하지 않는 경우가 있음.
- 동행종합지수의 최근 3개월 수치는 잠정치임.
- 본 자료에 사용되는 기호의 의미 및 산식은 다음과 같음.
 - P : 정점 (Peak)
 - T : 저점 (Trough)
 - 공란 또는 ‘-’ : 해당사항 없음 (Not Available)
 - p : 잠정치(Preliminary)

- 본 월보의 수록 내용 및 경기종합지수에 관한 문의는 대구경북연구원 경제일자리연구실(☎ 053-770-5068)로 하여 주시기 바랍니다.
연 구 위 원 : 임규채
연 구 원 : 이승아, 박효찬, 송화영
- 매월 발표되는 경상북도 경기종합지수는 경상북도 홈페이지 경북의 통계 및 대구경북연구원 홈페이지 정기간행물 경제동향분석에 제공되고 있습니다.
- 경상북도 경기종합지수는 통계청 승인통계로서 2014년 6월부터 공표를 시작하였습니다.(통계승인번호 제 216095호)